

Le mois prochain, c'est l'ouverture !

Et pour préparer cet événement, c'est montage et réservoir. Sauf pour Alain, qui va dire bonjour à Jacques Vabre.

## Sommaire

Compétitions.....	1
Le poisson du mois.....	1
Déshabillage d'une demoiselle.....	2
Séance de montage réservoir avec Jérôme POIRIER et Olivier JARRETON.....	6
Vie du club.....	7

## Compétitions

Compétition à Poitiers durant ce mois de janvier. L'ACBB présentait 3 compétiteurs : Yves, Ivan et Marco.

Et, même si la section ne fait pas de podium, elle n'a pas à rougir puisque Yves fini 5<sup>ème</sup>, Ivan 7<sup>ème</sup> et Marco 11<sup>ème</sup> sur les 20 compétiteurs présents.

Bravo !



*Montage matinal*



*C'est parti !*



*Ivan, compétiteur heureux*

## Le poisson du mois

Pas beaucoup de prises en plein hiver. Sauf pour Alain qui se signale depuis la Colombie avec une quarantaine de poissons. Il est vrai que c'est l'été là-bas. Donc premier poisson d'Amérique du Sud pour la rubrique, une colombienne. Merci Alain.



## Déshabillage d'une demoiselle

A la demande du président, voici un article sur le montage d'une nymphe de demoiselle (damsel). De la damsel que j'utilise plus précisément parce qu'il en existe des wagons de variantes. Elle est largement inspirée de celle de Barry Ord Clarke ([the feather bender](#)) et elle est très efficace en réservoir, particulièrement quand au moins l'une des conditions suivantes est avérée : (1) les poissons sont dans la couche supérieure, (2) c'est le printemps et (3) on est le matin ou le soir. Plutôt à utiliser avec une soie flottante, elle est légèrement plombée sans quoi elle drague en surface.

Pour varier les plaisirs, je vous présente un démontage de mouche. Terminée, elle se présente comme suit.



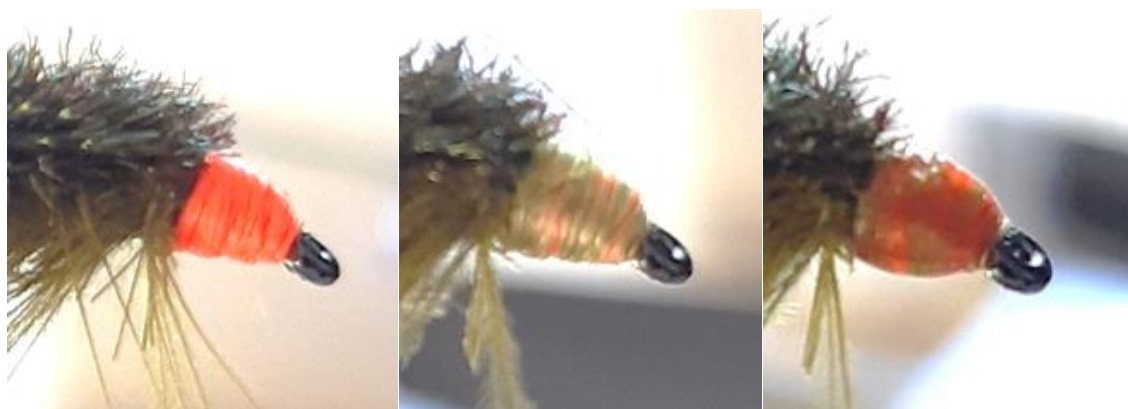
Les jours où les poissons pinailent, c'est-à-dire où ils suivent sans prendre franchement ou encore tapent sans se piquer, j'arrive souvent à les décider en passant sur une des deux variantes présentées ci-dessous : quelques fibres rouges ou bleues sont mélangées au marabout olive de la queue. Dans la variante bleue, la tête est également teintée de bleu (Globrite n°14).



Par rapport au montage de Barry Ord Clarke, j'ai travaillé deux points et j'insisterai surtout sur ceux-ci : la tête et le lestage. Procédons donc au déshabillage en commençant par la tête.

#### La tête

La tête originale est de couleur olive. Pour faire des essais de lestage, j'avais repéré mes poids en marquant les têtes de différentes couleurs et je me suis aperçu qu'elles provoquaient des réactions discriminantes. Quand le lestage a été au point, manœuvre inverse, j'ai fait des montages avec des têtes variées et noté une préférence marquée pour un orange fluo soutenu (Globrite n°5). Cette tête, visible de loin, semblait provoquer des attaques violentes mais aussi, quand le poisson pinaille, entraîner des refus clairs. Finalement, je suis arrivé au montage suivant qui est celui qui fonctionne le mieux, cumulant l'avantage du tag visible et celui d'une relative discrétion naturelle : je cache la tête orange dans une couche d'enroulements de soie olive. Le coup de vernis final amène une transparence dans cette dernière couche qui rend l'orange visible mais discret.



#### Le thorax

Le montage du thorax est classique pour une nymphe : dubbing et sac alaire. Comme c'est une grosse nymphe, les matériaux sont adaptés. Le sac alaire est fait avec des herls de paon et le dubbing avec de longues fibres de cul de canard. Dans les deux cas, il faudra des matériaux de bonne qualité. Le cul de canard doit être constitué de longues fibres qui vont ensuite vibrer dans l'eau et les herls de paon « velus » pour obtenir ce qui suit. On commence par monter 7 à 8 herls de paon au niveau de la fixation de la queue, orientés vers l'arrière, puis on fait une boucle à dubbing dans laquelle on insère les fibres de 2 plumes de cul de canard avec un « magic tool », puis on enroule le dubbing en allant vers l'avant et en tirant les fibres de CdC vers l'arrière. On fixe la boucle à dubbing en tête puis on rabat les herls sur le dos et on les fixe à l'avant en pensant à réserver un espace pour la tête.



*Avant le modelage de la tête orange, la soie olive est réservée vers l'arrière de la tête (à droite).*

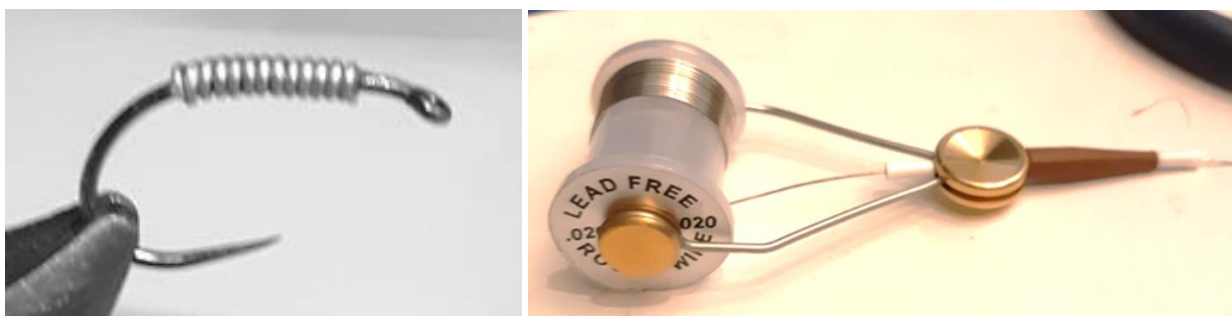
### La queue

La queue est faite en marabout olive. Je prélève deux grosses pincées de fibres d'un côté de la plume, je les aligne, je coupe le bout qui était attaché au rachis de la plume pour avoir un montage net et je fixe l'ensemble sur le dos de l'hameçon jusqu'à la courbure, ce qui donne en même temps une bonne épaisseur au corps. Quand le tout est fixé, je raccourcis la queue en la maintenant de la main droite et en la pinçant entre l'index et le pouce de la main gauche puis en arrachant.



### Le lestage

Le lestage enfin est nécessaire car sinon la profondeur de nage n'est pas maîtrisable : la mouche flotte pendant 5 minutes, le temps de s'imbiber, puis elle a tendance à évoluer au ras de la surface en draguant, ce qui n'est en général pas très prenant. J'ai recherché un lestage qui permette de faire évoluer la nymphe 10 à 20 cm sous l'eau avec une soie flottante et qui garantisse une nage plutôt planante que « jig ». Pour ça, je donne un petit coup de cyanolite sur la hampe de l'hameçon que j'habille ensuite avec du (substitut de) plomb ( $\varnothing$  0.020 pouces = 0.5 mm) en comptant 13 tours, ce qui confère à la nymphe une qualité de porte-bonheur.



*Comme je monte ce type de mouche en séries de 10 ou de 20, j'utilise un porte-bobine pour le lestage, ce qui permet d'aller vite et d'utiliser la juste quantité nécessaire de plomb (à droite).*

#### L'hameçon

Enfin, la demoiselle est nue et on découvre la supercherie qui la fait croire plus grande qu'elle n'est en réalité : seul l'abdomen habille l'hameçon, libérant le reste dans un effet de frou-frou destiné à attraper le gogo : nage chaloupée et ondoyante, promesse empoisonnée.



*Cherchez Charlie. Une redoutable mouche en tandem avec la demoiselle.*

## Séance de montage réservoir avec Jérôme POIRIER et Olivier JARRETON

*Par Alban*

Le samedi 14 Janvier se tenait, dans la salle du gymnase P. SOURIAU, la deuxième partie de nos sessions sur la pêche en réservoir, la première s'étant déroulée le dimanche 27 Novembre sur le réservoir de la Générale à Vert-en-Drouais. Les deux journées ont été encadrées par Jérôme POIRIER, champion de France réservoir et membre de l'équipe de France, accompagné de Olivier JARRETON en D1 réservoir depuis de nombreuses années.

Rendez-vous donné à 9h devant un café-croissant, installation des monteuses, du matériel vidéo et agencement de la salle.



De 9h45 à 12h30 Jérôme nous détaillera, avec Olivier, les principaux montages utilisés en compétition. Après le repas pris en commun dans la salle, la session continuera de 14h à 16h avec quelques montages pour la rivière et une séance de questions / réponses avec les participants de la section.



Ce qui ressort de cette séance, ce n'est pas l'originalité ni la complexité des différents montages abordés, mais le souci du détail tant dans le choix des matériaux, la précision des montages et de leur utilisation. C'est tout ce qui fait la différence entre un champion et un pêcheur lambda.

A nous de nous en inspirer afin d'améliorer notre pratique et d'y prendre encore plus de plaisir.

Pour ces deux sessions, les deux champions n'ont sollicité aucune rétribution personnelle. Comme convenu avec eux, la section a versé une subvention à la FFPS, subvention destinée au financement de l'équipe de France de pêche à la mouche pour ses déplacements et participations aux compétitions internationales.

## Vie du club

Entraînements au parc Rothschild, chaque samedi.

Sur nos tablettes :

- Le 14 février, avec [Florian STEPHAN](#), monteur, invité par l'APNLE,
- Le 11 mars avec Stan de [Nymphevolution](#) au gymnase Paul SOURIAU - en partenariat avec l'APNLE.

Et remerciements à Jean-Charles pour son excellente galette partagée dans le froid de la rentrée.

